

Leváltják az európai elitet, ha nem változtat a politikáján

A Nézőpont Intézet elemzése



NÉZŐPONT ELEMZŐINTÉZET NONPROFIT KFT.

1054-Budapest, Alkotmány utca 15.

SAJTÓ MOBIL +36 20 276 79 09

SAJTÓ E-MAIL sajto@nezopontintezet.hu

WEB www.nezopontintezet.hu

FACEBOOK www.facebook.com/nezopontintezet

BLOG www.nezopontok.hu

Összefoglaló

- **Az Európai Uniót 2008 óta gyengíti, hogy a vezető elit képtelen a folyamatos válsághelyzeteket megoldani.** Az európai elit cselekvőképtelensége négy területen rendkívül látványos. Egyfelől a kontinens gazdasága gyakorlatilag a mai napig nem növekszik érdemben. Az elhúzódó, évről-évre kizárólag rövid távú pénzügyi eszközökkel kezelt görög válság szintén Európa gyengeségének jele. Nemrég az orosz szankciók is megosztották Európa államait, ráadásul a kontinens a szankciókból sem profitált semmit. Az elmúlt évek legszembetűnőbb válságtünete mégis a tömeges illegális bevándorlás félrekezelése. **E problémák együttesen az európai nemzetek belpolitikai erőviszonyait is átformálják.**
- **A folyamatos gazdasági problémák Dél-Európában megtörték a klasszikus jobbközép-balközép néppártok versengését.** Ezekben az országokban az elitpártok cselekvőképtelenségével párosuló hitelességi deficit mellett elsősorban a gazdasági nehézségek vezettek az újhullámos pártok felemelkedéséhez. Spanyolországban és Görögországban új szélsőbaloldali pártok, Olaszországban pedig a rendszerellenes (anti-establishment) Öt Csillag Mozgalom törte meg a klasszikus pártversenyt.
- **A gazdasági kihívásokra adott rossz válaszok mellett a tömeges illegális bevándorlás félrekezelése talán még egyértelműbben formálja át a nemzetállamok belpolitikai viszonyait.**
- Franciaországban ma már háromosztatú a pártverseny. A tömeges illegális bevándorlás által előtérbe helyezett évtizedes gazdasági és társadalmi feszültségek miatt ma az államfőválasztás első fordulóját a szélsőjobb oldali Nemzeti Front jelöltje nyerné meg (még ha a választás második fordulójában vélhetően nem is tudna győzedelmeskedni). Marine Le Pen jelenleg 28 százalékos támogatottsággal bír, 3 százalékkal megelőzve a mérsékelt konzervatív Nicolas Sarkozyt, és 9 százalékkal a hivatalban lévő François Hollande baloldali államfőt.
- A bevándorlók integrációjának „iskolapéldájaként”, vagy a nyitottság és befogadás „élharcosaiként” ismert skandináv államok pártrendszerei is átalakulást mutatnak. Dániában tartósan második erővé vált a bevándorlás-ellenes Dán Néppárt, a párt támogatottsága jelenleg 21 százalékos. Svédországban a Svéd Demokraták elnevezésű formáció az elmúlt egy évben 9 százalékpontot erősödött: a párt jelenleg 22 százalékon áll, mindössze 2 százalékkal lemaradva a kormányzó szociáldemokratáktól. Finnországban a legutóbbi választás után a kormánykoalíció tagja lett a radikális jobboldali, bevándorlás-ellenes Finnek Pártja, 17,7 százalékos eredményt elérve.
- Hollandiában 2015-ben szintén többször vezette a közvélemény-kutatásokat a Geert Wilders által irányított, ugyancsak bevándorlás-ellenes Szabadságpárt, melynek támogatottsága jelenleg 23 százalékos. A kormánypártok ugyanakkor jelentősen gyengültek októberben: a jobbközép Néppárt a Szabadságért és Demokráciáért 14 százalékos, és a Munkáspárt 7 százalékos támogatottsága együttesen sem érte el a Szabadságpárt eredményét e hónapban.
- Ausztriában is élre tört a bevándorlás-ellenes Szabadságpárt. A formáció a legutóbbi bécsi önkormányzati választáson – 30,79 százalékot szerezve – története eddigi legjobb eredményét érte el, mégha a helyi választást nem is nyerte meg. Bécs viszont évtizedek óta bevehetetlen baloldali fellegvárnak számít Ausztriában, a Szabadságpárt által elért második hely így arra mutat rá, hogy a formáció az országosan kimagasló támogatottság tartós stabilizálása esetén megkerülhetetlen tényezővé válhat a következő parlamenti választás utáni kormányalakításban. Az FPÖ jelenleg 33 százalékos országos támogatottsággal bír, megelőzve a nagykoalíciós kormányt alkotó Szociáldemokrata Pártot (24 százalék) és Osztrák Néppártot (22 százalék).

- Olaszországban az ugyancsak bevándorlás-ellenes Északi Liga támogatottsága nőtt meg jelentősen másfél év alatt, a párt jelenleg – 8 százalékpontot javulva – 14 százalékos támogatottsággal rendelkezik. Észtországban pedig szintén megerősödött egy nemrég alakított bevándorlás-ellenes erő: a Szabad Párt mindössze 1 százalékon állt 2014 decemberében, idén szeptemberben ugyanakkor már 17 százalékos támogatottsággal bír.
- **A magyar modell e tekintetben is eredményes. A kormányzó jobbközép Fidesz-KDNP a dogmatikus problémakezelés helyett határozott, cselekvőképes kormányzatként lépett fel bevándorlás-ügyben.** A magyar bevándorlás-politika párttáborokon átívelő nemzeti üggyé vált az országban, a szélsőjobboldal (Jobbik) és a szélsőségesen bevándorlás-párti baloldali pártok mozgásteret minimálisra szűkült a kérdésben. **Hasonlóan határozott problémakezeléssel élt bevándorlás-ügyben (de a gazdasági problémák kezelésében is) a brit, a szlovák és a cseh kormányzat.**
- **Legutóbb a vasárnapi lengyel választás eredménye mutatta meg, hogy Európa-szerte térvészítés elé néznek a kormányzó elitpártok, ha nem reagálnak időben a társadalmi elvárásokra.** A bevándorlással szemben határozottabb politikát képviselő ellenzéki Jog- és Igazságosság (PiS) az exit poll eredmények szerint 39 százalékot szerzett, mellyel várhatóan abszolút többséget szerez a 460 fős Szejmben. A nagyobbik kormánypárt, a Polgári Platform (PO) súlyos vereséget szenvedett: 23 százalékot elérve, összesen 16 százalékpontot veszített a 2011-es eredményéhez képest.
- **Az elitellenes pártok drasztikus áttörése jelenleg sok esetben csak a választási rendszereknek köszönhetően fékeződik.** Franciaországban egyfordulós választás esetén Marine Le Pen ténylegesen is jó eséllyel győzne, de a kétfordulós többségi rendszer miatt eleve hátrányból indul. Németországban pedig az Alternatíva Németországért (AfD) parlamenti helyét csak az 5 százalékos parlamenti küszöb veszélyezteti.
- **A bevándorlás-ellenes pártok, Dél-Európában pedig az ottani radikálisok előretörését elsősorban a mérsékelt elitpártok meggyőződése és az átlag választók valóság-percepciójára alapozott véleménye közti egyre szélesebb törésvonal eredményezi. Az európai elit képtelen megkerülni a dogmatikus problémakezelést, minden felmerülő válsághelyzetre ideológiai kérdésként tekint, miközben a társadalmi elvárások nem felelnek meg az éltek elvi meggyőződésének.**
- **Az elmúlt hetekben több nyugat-európai kormánypárt is elkezdte felismerni ezt az alapvető összefüggést.** Többek között ennek tudható be Angela Merkel német kancellár régóta várt fordulata is bevándorlás-ügyben, országában ugyanis növekedett azok aránya, akik határozottabb bevándorlás-politikát szeretnének. Mindezt az Allensbach Intézet legutóbbi felmérése is alátámasztja: a megkérdezettek 92 százaléka szerint aggodalomra ad okot a németországi menekülthelyzet alakulása, a többség a bevándorlók számát illetően a felső határ bevezetését is szükségesnek tartja.
- **Az európai politika szempontjából kulcsfontosságú kérdés, hogy képes-e változni az európai elit.** Európának ugyanis nem csak a bevándorlási válsággal kellene megküzdenie a közeljövőben. Fontos lépéseket igényel az európai piacok pozíciójának erősítése az átalakuló globális gazdasági versenyben, és fel kellene végre ismerni a kontinens geopolitikai érdekeit is. Ehhez viszont erős, kellően legitim vezetési centrumra lenne szükség az Európai Unióban. **Ennek egyik első feltétele, hogy a vezető elit újból megtalálja a reális kapcsolódási pontokat az európai átlagpolgárokhoz. A következő évek nemzeti választásain ugyanis könnyen leválthatják az európai elitet, ha nem változtat a politikáján.**

Pártok támogatottságának változása az egyes EU-államokban

Az alábbiakban megvizsgáltuk az Európai Unió egyes államaiban a pártok támogatottságának változását 2014. január 1. óta, a nyilvánosság számára is elérhető közvélemény-kutatási adatok (adott esetben a tényleges választási eredmények) alapján. Minden országban a releváns, helyi közvélemény-kutatók által is mért pártokat tüntettük fel. A vizsgálatba kizárólag a reprezentatív kutatásokat vontuk be. Az egyes hónapoknál a helyi közvélemény-kutató cégek által nyilvánosságra hozott, módszertani szempontból átlagolható kutatási adatok átlagait tüntettük fel. Az elemzésben szereplő adatokat kerekítettük. Franciaország esetében az ország politikai sajátosságai miatt a pártok jelöltjeinek (potenciális elnökjelöltjének) támogatottságát vettük alapul.

Ausztriában a szélsőjobboldali Szabadságpárt (FPÖ) 8 százalékpontot erősödött 2014. januárja és 2015. októbere között. A párt ezzel már 33 százalékos támogatottsággal bír, megelőzve a nagykoalíciós kormányt alkotó Szociáldemokrata Pártot (24 százalék) és Osztrák Néppártot (22 százalék). A Heinz-Christian Strache vezette párt az idén megrendezett osztrák tartományi választásokon is erősödött: Burgenlandban, Stájerországban, Felső-Ausztriában és Bécsben is jelentősen növelte szavazatainak számát, és már a 2018-as parlamenti választási győzelem is reális opcióvá vált. A Szabadságpárt egyértelműen bevándorlás-ellenes retorikájának köszönheti sikereit.

Dániában a szélsőjobboldali Dán Néppárt 21,1 százalékot szerezve a második helyen végzett a júniusi parlamenti választáson, 2 százalékkal megelőzve a végül kisebbségi kormányt alakító Venstre – liberális-konzervatív Pártot. A Dán Néppárt 8,8 százalékponttal ért el jobb eredményt a legutóbbi, 2011-es választáshoz képest. A szélsőjobboldali párt erősödése a kormány bevándorlás-politikájára is hatással van, Dániában szeptemberben csökkentették a migránsok szociális juttatásait.

Észtországban a nemzeti konzervatív és bevándorlás-ellenes Szabad Párt mindössze 1 százalékon állt 2014 decemberében. Az idei márciusi parlamenti választáson ugyanakkor már 8,7 százalékos eredményt elérve bekerült az észti parlamentbe, szeptemberben pedig 17 százalékos támogatottsággal bírt. Ezzel szemben az elmúlt egy év viszonylatában mind a három kormánypárt (Reform Párt, Szociáldemokrata Párt, Hazáért és a Köztársaságért Párt) veszített támogatottságából.

Finnországban az áprilisi választás során a nacionalista Finnek Párja 17,7 százalékosra elérve a második helyen végzett. A bevándorlást ellenző radikális jobboldali párt a kormánykoalícióba is bekerült, Timo Soini pártelnök pedig a külügyminiszeri posztot tölti be az új kormányban. Finnország szeptember végén nem is szavazta meg a menedékkérők elosztásáról szóló európai uniós kvótarendszert (tartózkodott).

Franciaországban a szélsőjobboldali Nemzeti Front jelöltje (Marine Le Pen) vezeti a közvélemény-kutatásokat. Marine Le Pen 28 százalékosra állt szeptemberben, 3 százalékkal megelőzve az ugyancsak szigorúbb bevándorlási szabályokat szorgalmazó, de egyelőre megosztott és inkább passzív mérsékelt konzervatív Republikánusok potenciális jelöltjeit (többek között Nicolas Sarkozy volt államfő). A kormányzó, és a bevándorlásra retorikai szinten humanitárius kérdésként tekintő Szocialista Párt esetleges jelöltjei (köztük François Hollande jelenlegi államfő) mindössze 19 százalékosra áll. Az államfőválasztás második, döntő fordulójában egyelőre nem tudna nyerni Marine Le Pen, miként az államfőválasztás után megrendezendő parlamenti választáson sem tudna a választási rendszer sajátosságai miatt előre törni pártja.

Hollandiában a szélsőjobboldali Szabadságpárt öt hónap alatt 9 százalékpontot erősödött a közvélemény-kutatások alapján. A Geert Wilders vezette párt 23 százalékos népszerűségi mutatóval bírt októberben, míg a kormánypártok jelentősen gyengültek: a jobbközép Néppárt a Szabadságért és

Demokráciáért (14 százalék) és a Munkáspárt (7 százalék) támogatottsága októberben együttesen sem érte el a Szabadságpárt eredményét.

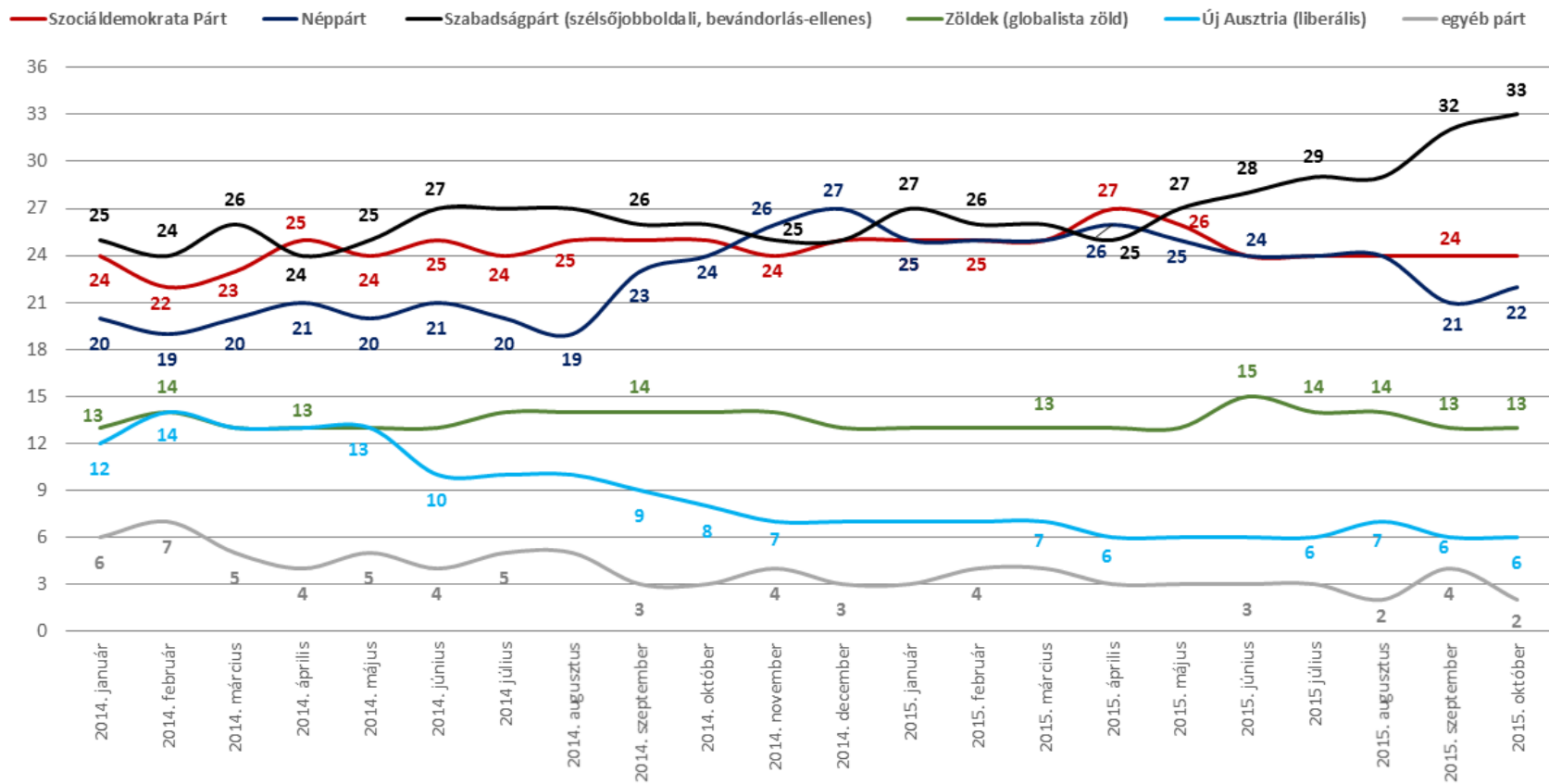
Bár **Lengyelországban** a jobboldali Jog-és Igazságosság (PiS) nem tekinthető tipikus szélsőjobboldali pártnak, a bevándorlással szemben határozottabb politikát képvisel a kormánypártoknál. A PiS erősödése idén már választási sikerekben is megmutatkozott: a májusi államfőválasztás sikere után az október 25-i parlamenti választáson elsöprő győzelmet aratott a ténylegesen Jarosław Kaczyński által vezetett párt. A PiS az exit poll eredmények szerint 39 százalékot szerzett, mellyel várhatóan abszolút többséget szerez a 460 fős Szejmben. A nagyobbik kormánypárt, a Polgári Platform (PO) súlyos vereséget szenvedett: 23 százalékot elérve, összesen 16 százalékpontot veszített a 2011-es eredményekhez képest.

Németország politikai kultúrája alapvetően nem kedvez a jobboldali radikális politikai pártok erősödésének. A migrációs nyomás következtében ugyanakkor a bevándorlás-ellenes Alternatíva Németországért (AfD) az októberi közvélemény-kutatási adatok alapján már jó eséllyel bejutna a Bundestagba. A párt jelenleg 5 százalékos támogatottsággal bír, de az elmúlt hetekben már 7 százalékos kutatási eredményre is volt példa. Mindemellett a 2014-ben alapított iszlám- és bevándorlás-ellenes Pegida mozgalom is több tüntetést szervezett a közelmúltban. Bár Németországban még mindig a nagyobbik kormánypárt számít a legnépszerűbb politikai erőnek, a CDU/CSU támogatottsága 3 százalékponttal csökkent augusztus óta, és Angela Merkel kancellár népszerűségi indexe is negatív tendenciát mutat (nyár közepe óta 9 százalékpontot esett, jelenleg 47 százalékon áll). A népszerűség-csökkenés hátterében egyértelműen a német polgárok által egyre kevésbé támogatott kormányzati bevándorlás-politika áll. A német társadalmi elvárás a gyors és hatékony döntések meghozatalára irányul, mindezt az Allensbach Intézet legutóbbi felmérése is alátámasztja: a megkérdezettek 92 százaléka szerint aggodalomra ad okot a németországi menekülthelyzet alakulása, és a többség a bevándorlók számát illetően a felső határ bevezetését is szükségesnek tartja.

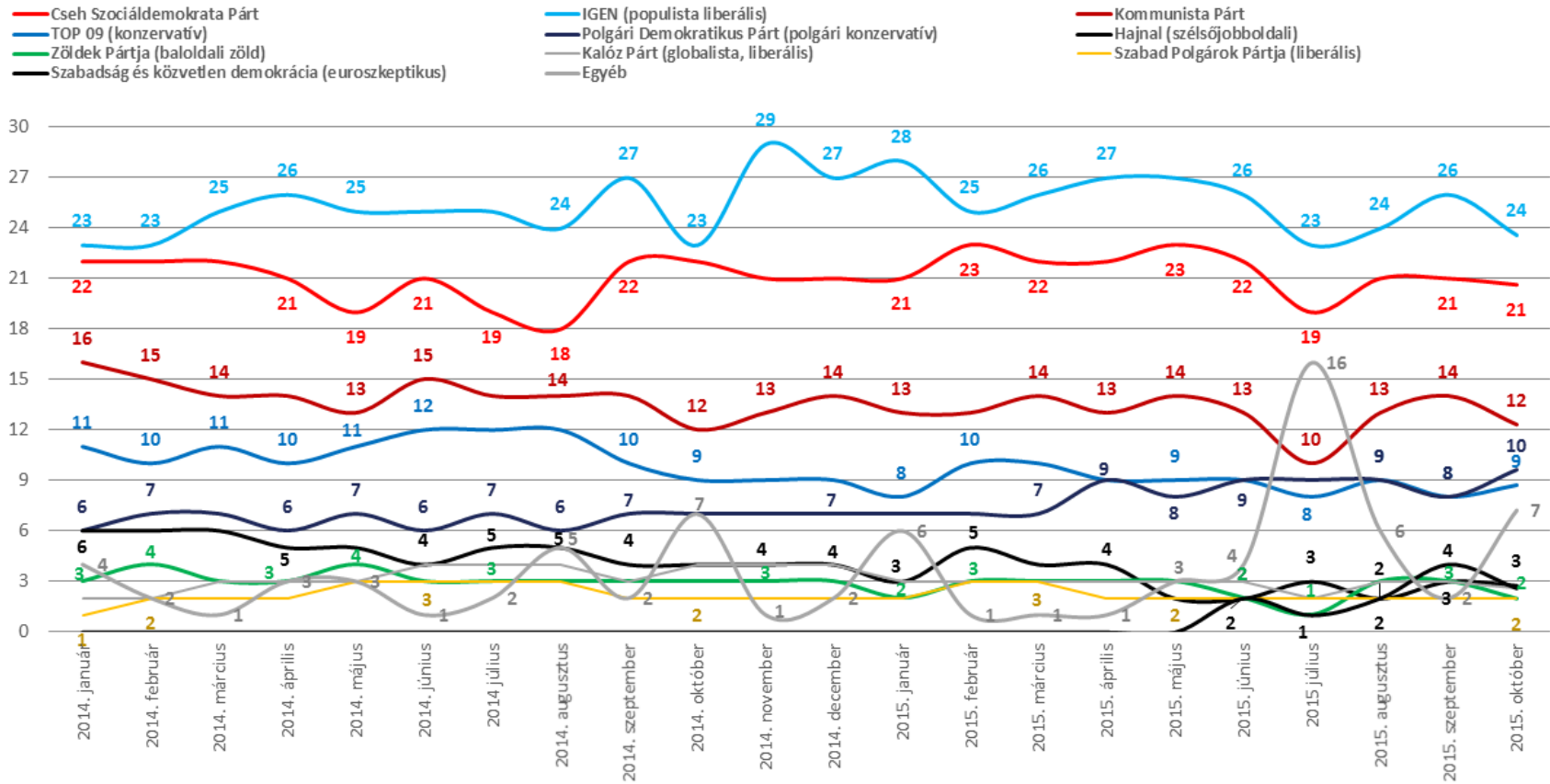
A tömeges illegális bevándorlás által jelentősen érintett **Olaszországban** is egyértelmű trendek rajzolódnak ki a közvélemény-kutatási adatokból. Az elmúlt másfél évet alapul véve (2014. május – 2015. október) jelentősen erősödtek a bevándorlás-ellenes pártok: a szigorúbb szabályokat követelő, rendszerellenes (anti-establishment) Öt Csillag Mozgalom 5 százalékpontot erősödve 26 százalékon áll, míg az egyértelműen bevándorlás-ellenes Északi Liga – 8 százalékpontot javulva – 14 százalékos támogatottsággal bír. A tömeges migráció ellen fellépő pártokkal szemben a befogadó bevándorlás-politikát folytató nagyobbik kormánypárt gyengült. A Szociáldemokrata Párt támogatottsága – jórészt a sikertelen gazdasági reformok hatására is – 9 százalékponttal csökkent 2014. májusa óta, Matteo Renzi kormányfő pártja jelenleg 33 százalékon áll.

Svédországban a jobboldali radikális, bevándorlás-ellenes Svéd Demokraták pártja már a tavaly szeptemberi parlamenti választáson is erősödött, 12,9 százalékot elérve a harmadik helyen végzett. Az elmúlt egy évben folytatódott a tendencia, a Svéd Demokraták 9 százalékpontot erősödtek, jelenleg 22 százalékos népszerűséggel bírnak. A kormányzó szociáldemokraták ezzel szemben 7 százalékpontot gyengültek a tavalyi választás óta, a legfrissebb közvélemény-kutatási adatok szerint 24 százalékos a párt támogatottsága. A jobbközép Mérsékelt Párt nem tudott profitálni a szociáldemokraták visszaeséséből, a párt népszerűsége stagnál a 2014. szeptemberi választás óta, és jelenleg – a Svéd Demokratákhoz hasonlóan – 22 százalékos a támogatottsága.

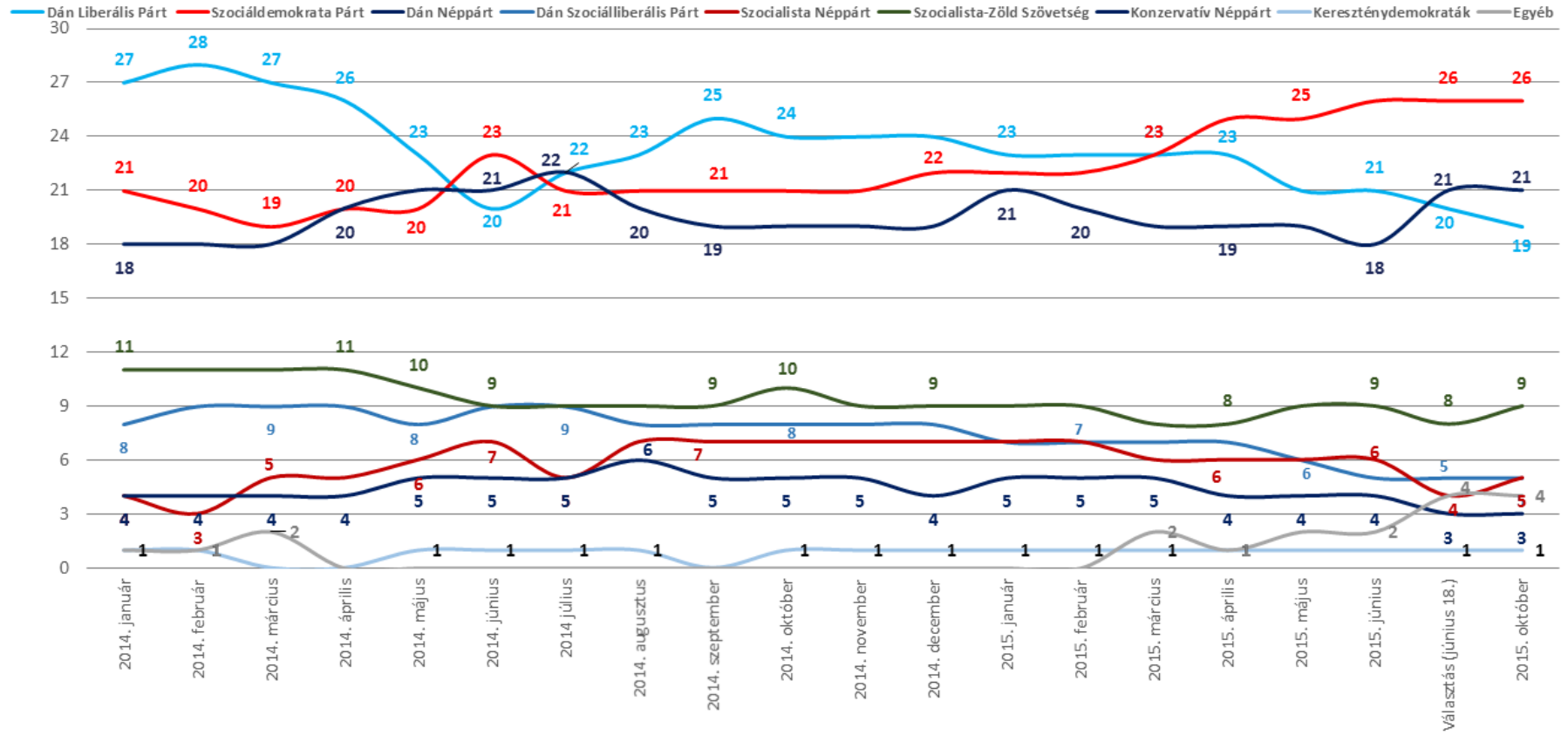
Ausztria



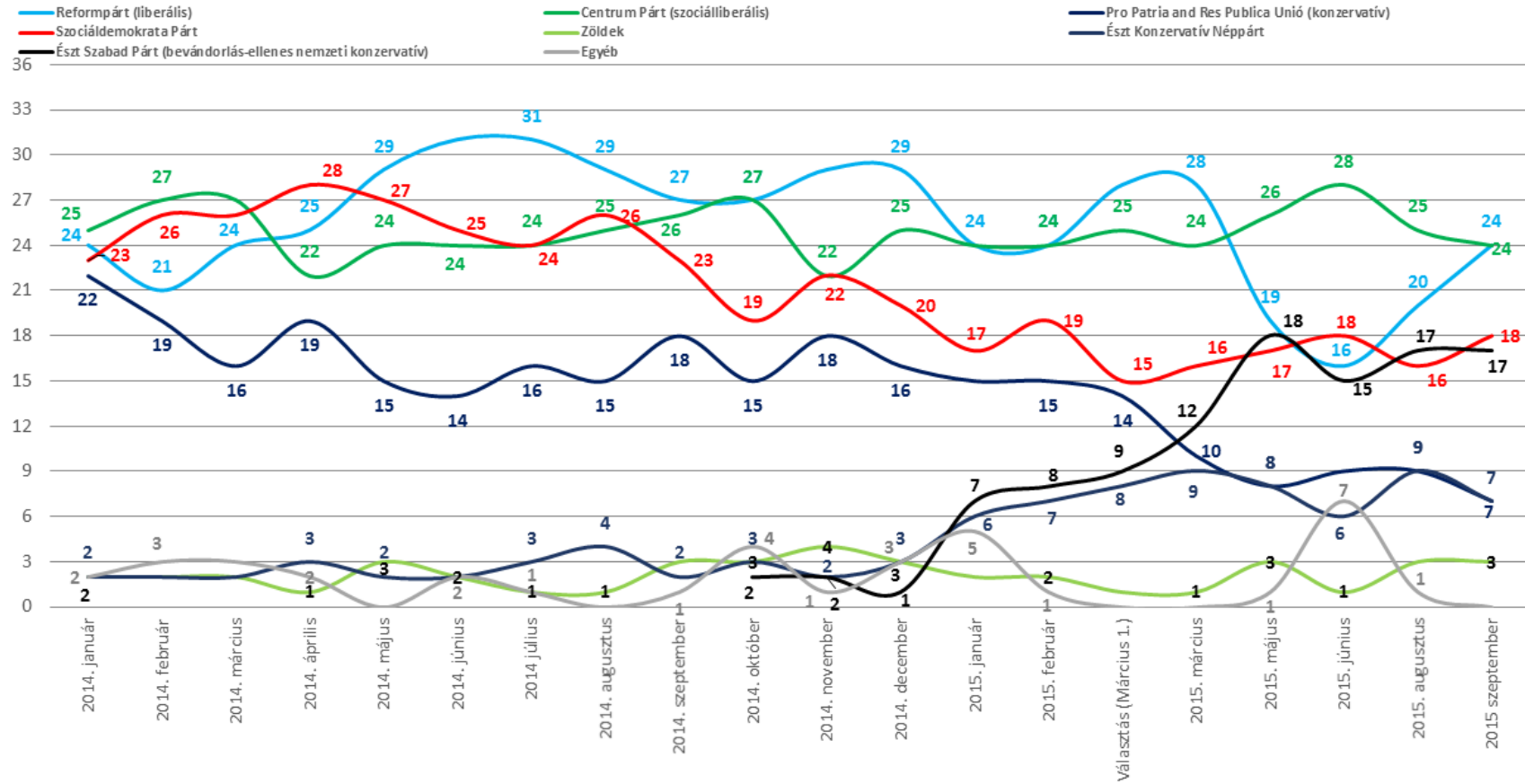
Csehország



Dánia

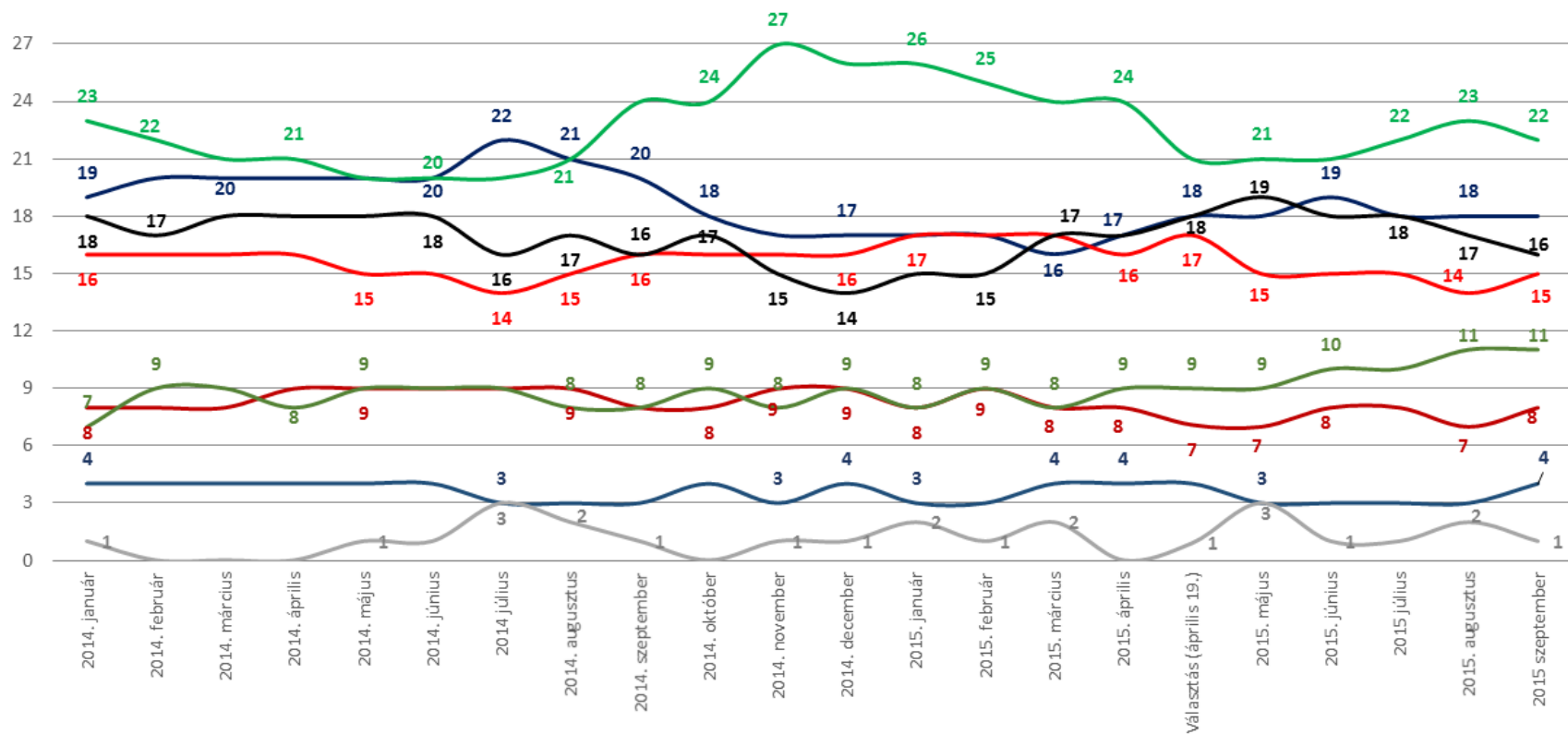


Észtország

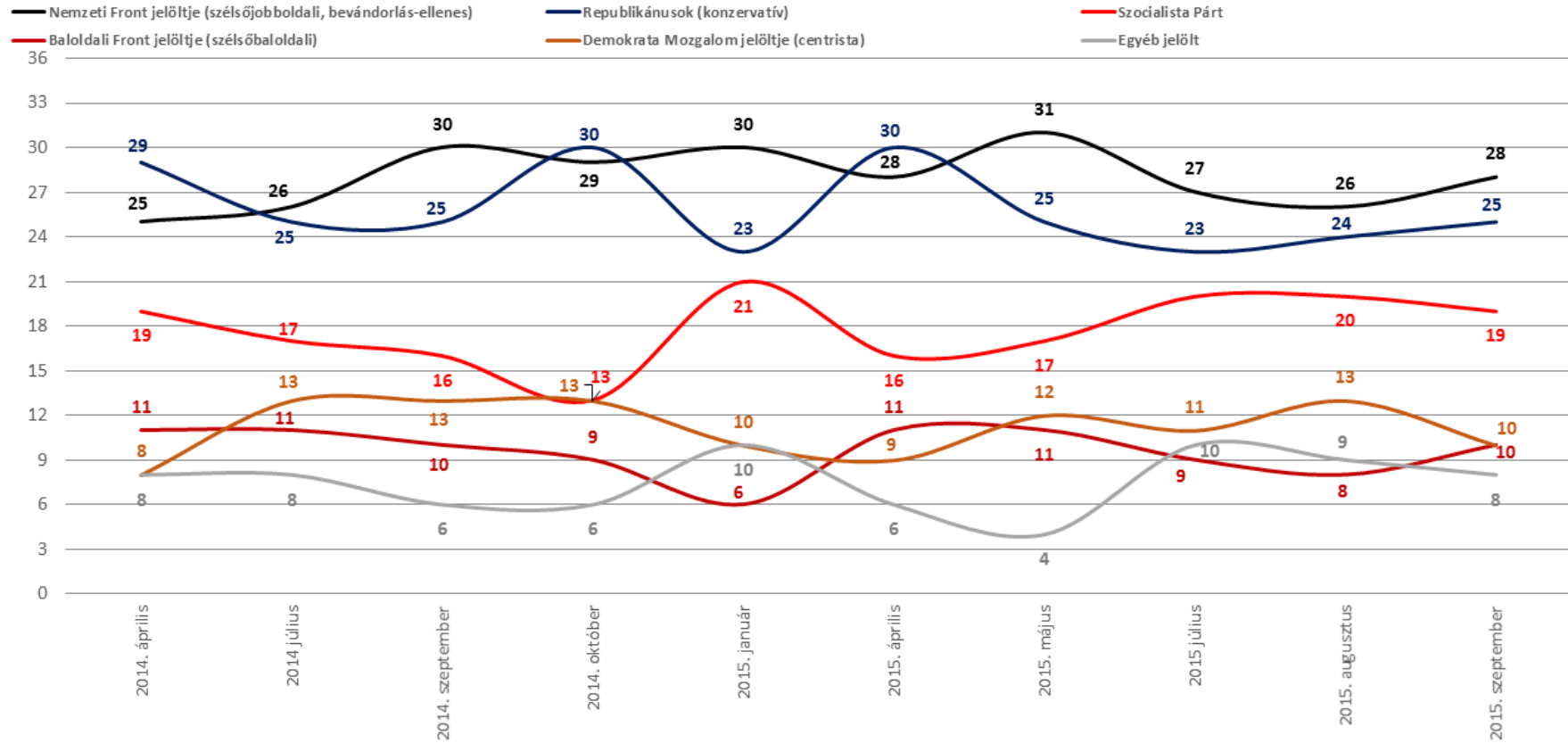


Finnország

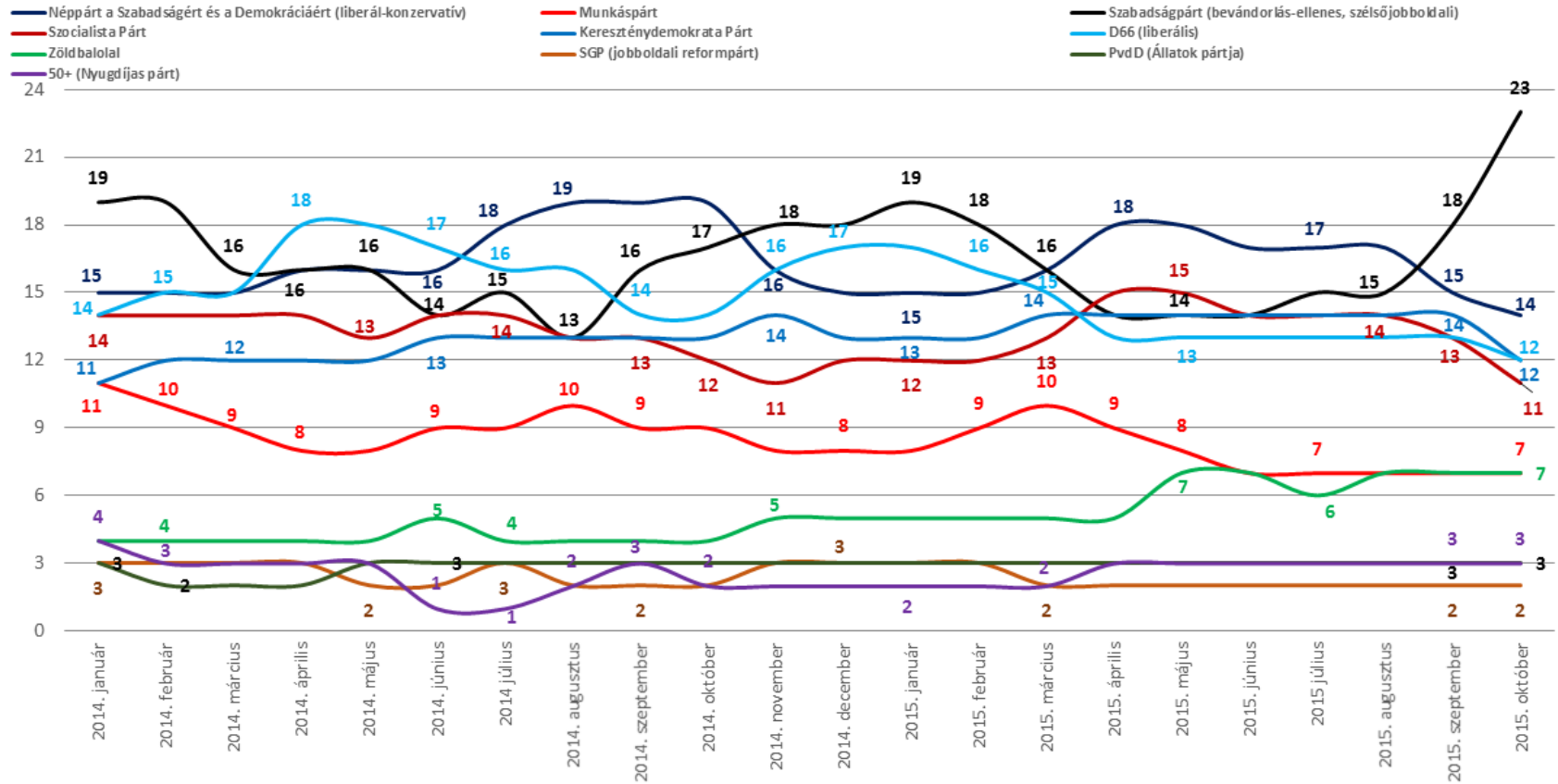
- Nemzeti Koalíciós Párt (konzervatív)
- Centrum Párt (agrár, liberális)
- Kereszténydemokraták
- Finn Szociáldemokrata Párt
- Baloldali Szövetség (szocialista)
- Egyéb
- Finnek Pártja/Igaz Finnek (bevándorlásellenes, nacionalista)
- Zöld Liga



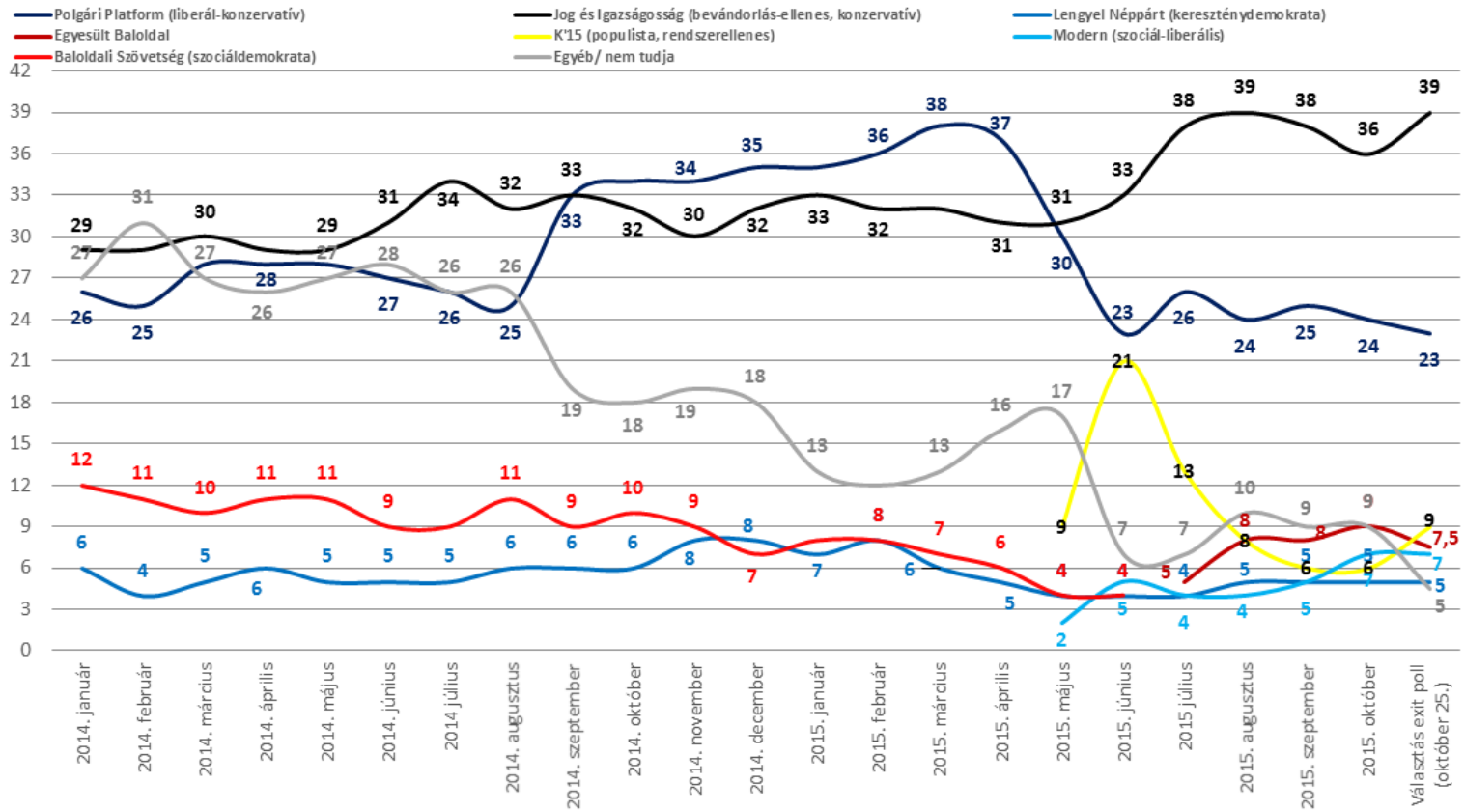
Franciaország



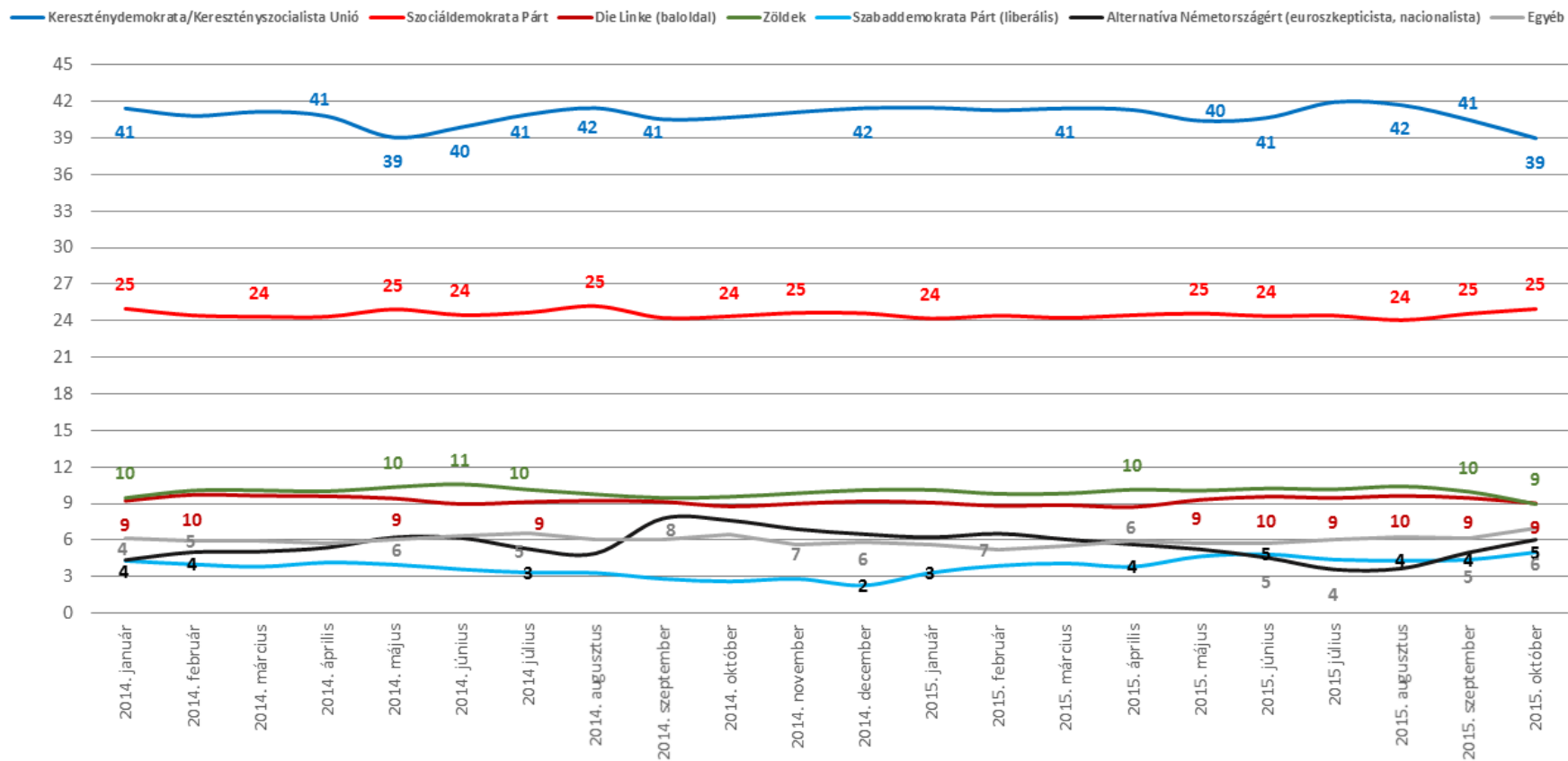
Hollandia



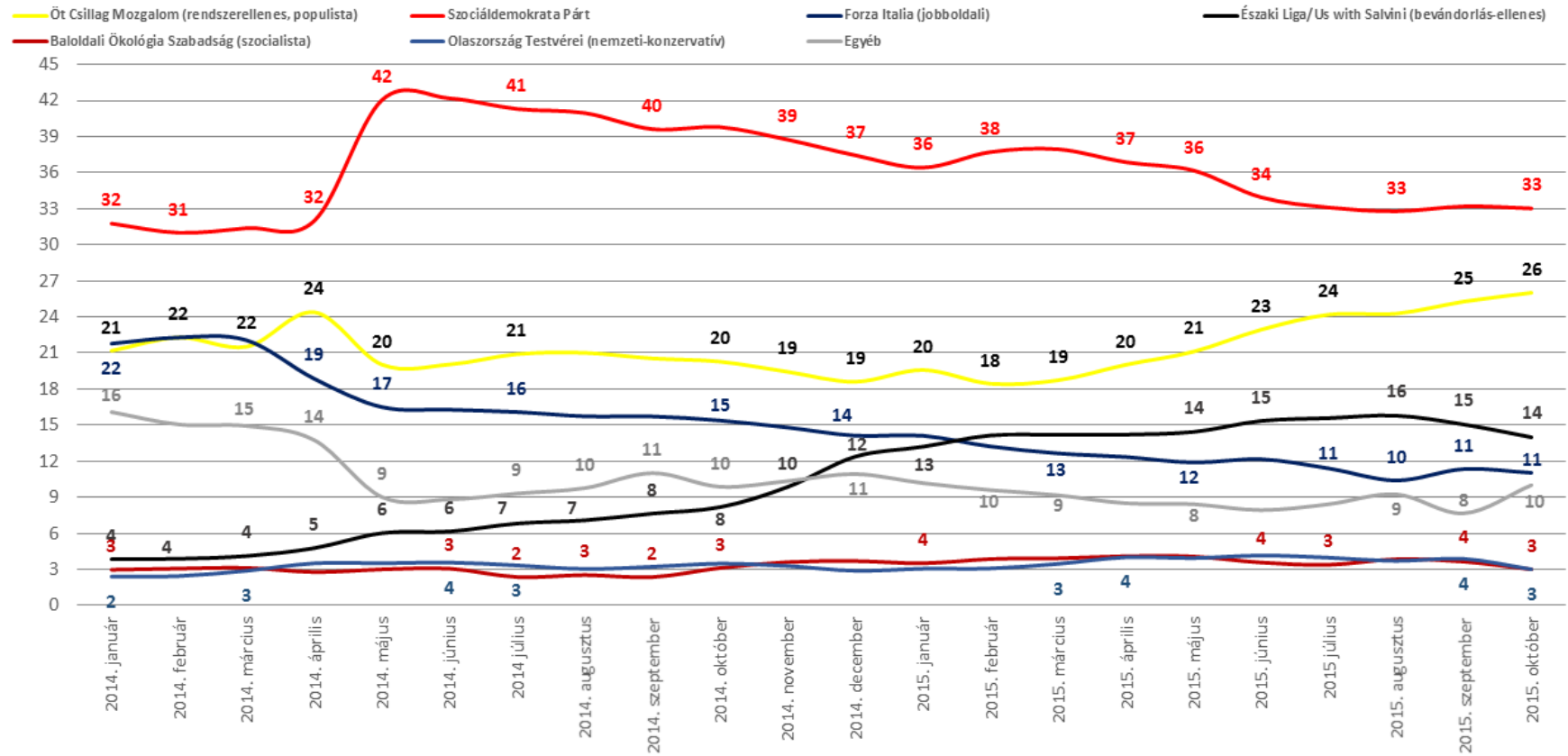
Lengyelország



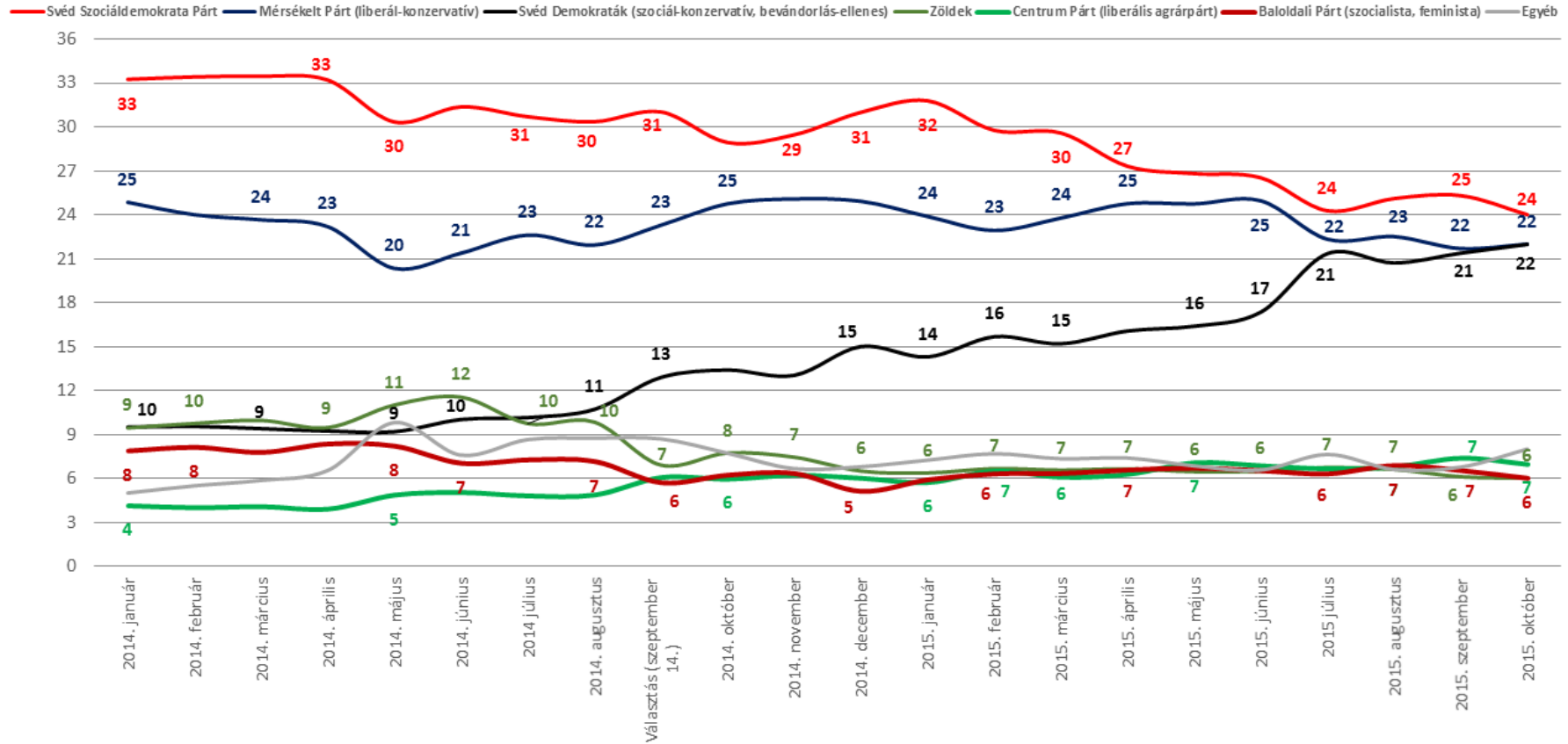
Németország



Olaszország



Svédország



Szlovákia

